



International Shooting Sport Federation
Internationaler Schiess-Sportverband e.V.
Fédération Internationale de Tir Sportif
Federación Internacional de Tiro Deportivo

7. PRAVILA ZA PUŠKE

ZA

Zračna puška – 10m

Puška – 50m

Puška – 300m

Standardna puška – 300m

Izdaja 2017 (prvo tiskanje, V.1.1. 3/2017)
Veljavno od 1. januarja 2017 dalje

POGLAVJA

7.1	SPLOŠNO
7.2	VARNOST
7.3	NORMATIVI ZA STRELIŠČA IN TARČE
7.4	PUŠKE IN STRELIVO
7.5	PRAVILA OBLAČENJA
7.6	POSTOPKI V ZVEZI S STRELSKIMI DISCIPLINAMI IN PRAVILA TEKMOVANJ
7.7	DISCIPLINE S PUŠKO
7.8	KAZALO

OPOMBA: Če skice in tabele vsebujejo specifične informacije, so slednje enako pomembne kot oštevilčena pravila.



7.1 SPLOŠNO

- 7.1.1** Ta pravila so del Tehničnih pravil ISSF in veljajo za vse discipline streljanja s puško.
- 7.1.2** Vsi tekmovalci, vodje ekip in funkcionarji morajo poznati pravila ISSF in hkrati zagotoviti, da so ta navodila upoštevana. Vsak tekmovalec je odgovoren za ravnanje v skladu s temi pravili.
- 7.1.3** Kadar se pravilo nanaša na tekmovalce desničarje, velja nasprotno tudi za tekmovalce levičarje.
- 7.1.4** Pravilo se mora upoštevati enotno tako za moške kot tudi za ženske discipline, razen če se izrecno nanaša na moške ali ženske discipline.

7.2 VARNOST

VARNOST JE NAJPOMEMBNEJŠA

Za varnostna pravila ISSF glej pravilo 6. 2.

7.3 NORMATIVI ZA STRELIŠČA IN TARČE

Tarče in normativi za tarče so navedeni v poglavju 6.3. Zahteve za strelišča in druge objekte so navedene v poglavju 6.4.

7.4 PUŠKE IN STRELIVO

7.4.1 Normativi za vse puške

7.4.1.1 Puške z enim nabojem. Uporabi se lahko samo puške, ki se ročno napolnijo z enim nabojem pred vsakim strelom, razen pri disciplini 300m standardna puška, kjer je dovoljena uporaba puške za disciplino International Military Sport Council (CISM) 300m puška, če je predhodno pregledana s strani kontrole opreme pred tekmovanjem.

7.4.1.2 Ena puška na disciplino. Samo eno (1) puško je dovoljeno uporabiti na eliminacijah, kvalifikacijah in v finalu ene (1) discipline. Zaklepa, cevi in kopita se ne sme zamenjati, razen snemljive ramenjače. Dodatke, pritrjene na zaklep, cev ali kopito je dovoljeno zamenjati. Pokvarjeno puško je dovoljeno zamenjati v skladu s pravilom 6.13.3, z odobritvijo žirije.

7.4.1.3 Sistemi za zmanjšanje premikanja ali oscilacije. Vse naprave, mehanizmi ali sistemi, ki aktivno zmanjšajo, upočasnijo ali umirijo oscilacije ali premikanje puške preden je izstreljen izstreljek, so prepovedani.

7.4.1.4 Pištolski ročaj. Pištolski ročaj za desno roko ne sme biti zasnovan tako, da počiva na jermenu ali na levi roki.

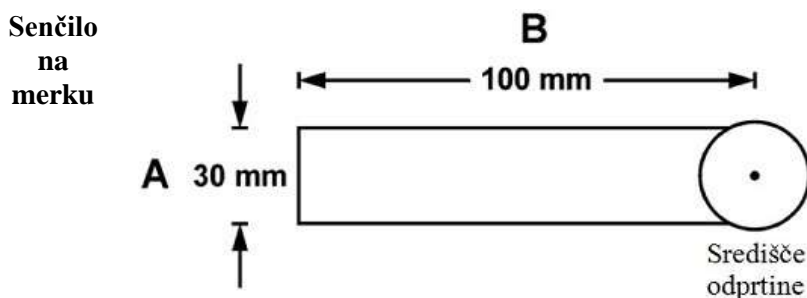
7.4.1.5 Cevi in cevni podaljški ne smejo biti luknjani na noben način. Uporaba kompenzatorjev in plinskih zavor na puškah je prepovedana. Prepovedane so vsakršne konstrukcije ali naprave znotraj cevi razen zavojev v cevi in naprave za vložitev naboja ali izstrelka.

7.4.1.6 Namerilne naprave

- Na muhi ali na merku so lahko pritrjeni svetlobni ali polarizirajoči filtri, vendar namerilne naprave ne smejo imeti nikakršnega sistema leč;
- Na puško ne smejo biti pritrjeni sistemi za izboljšanje osvetljave, optične namerilne naprave, optični sistemi ali teleskopi;
- Le na zadnji merek je lahko pritrjeno eno samo korekcijsko steklo; ali pa lahko tekmovalec nosi korekcijske leče ali očala ali filtre ali barvne leče;
- Prepovedana je vsakršna naprava, programirana za aktiviranje sprožilnega mehanizma;
- Senčilo je lahko pritrjeno na puško ali zadnji merek. Senčilo ne sme biti širše kot 30 mm (A), na strani očesa, ki ne meri, pa se ne sme raztezati več kot 100 mm (B) od sredine odprtine merka. Senčila se na strani, ki meri ne sme uporabljati; in kadar se strelja z desnega ramena, medtem ko se meri z levim očesom, se sme uporabljati prizmo ali zrcalno



napravo, ki ne sme imeti povečevalne leče ali lečja. Tovrstne naprave se ne sme uporabljati pri streljanju z desnega ramena in hkratni uporabi desnega očesa.



7.4.1.7

Elektronski sprožilci so dovoljeni pod pogojem, da:

- so vse komponente čvrsto pritrjene in vsebovane v mehanizmu ali kopitu puške, tako da baterija in žice z zunanje strani niso vidne;
- sprožilec se aktivira z desno roko strelca desničarja ali z levo roko strelca levičarja;
- vsi deli so prisotni, ko se puško predloži v kontrolo oddelku za kontrolo opreme;
- je puška z vsemi nameščenimi komponentami v skladu s pravili, ki urejajo izmere in maso za zadevno disciplino.

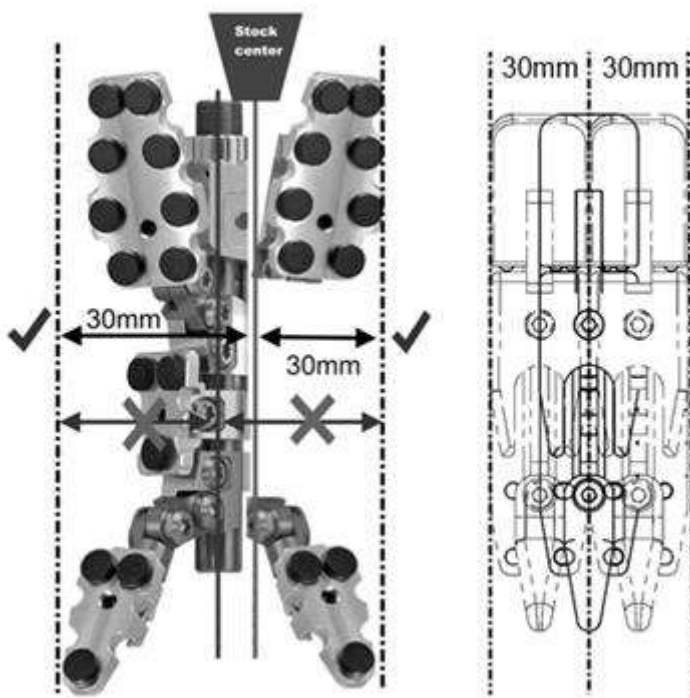
7.4.2

Normativi za Standardno puško - 300m in Zračno puško - 10m

Normativi so prikazani v tabeli specifikacij 7.4.4.1 in v tabeli specifikacij za puške 7.4.4.2.

7.4.2.1

Ramenjača je lahko nastavljiva navzgor ali navzdol. Ramenjača je lahko zamaknjena levo ali desno od središčnice kopita ALI se lahko obrača vertikalno okoli svoje navpične osi. Če se uporablja ramenjača, ki ima več delov, morajo biti vsi deli poravnani s čelno ploščo ali obrnjeni v isto smer iz središčnice kopita cevi. Noben del ramenjače (zunanji rob) ne sme biti zamaknjen za več kot 30 mm od središčnice kopita. Središčnica kopita je vertikalna črta, ki je pravokotna na središčnico odprtine cevi.



7.4.2.2

Luknja za palec, opora za palec, opora za dlan, opora za pest in libela so prepovedani. Opora za pest je vsakršna izboklina ali podaljšek na sprednjem koncu ali strani pištolskega ročaja, ki je



zasnovan za preprečitev zdrsa roke. Pištolski ročaj, lična opora ali spodnji konec kopita ne smejo biti anatomsko oblikovani.

- 7.4.2.3 Pištolski ročaj ne sme segati bočno (na stran) več kot 60 mm od navpične črte, ki je pravokotna na središčnico izvrtine cevi.
- 7.4.2.4 Najnižja točka kopita, med pištolskim ročajem in ramenjačo ne sme biti več kot 140 mm merjeno od središčnice izvrtine cevi. Navedeno ne velja za lesena kopita.
- 7.4.2.5 Najnižja točka prednjega dela (naslona za roko) ne sme biti več kot 120 mm merjeno od središčnice izvrtine cevi.
- 7.4.2.6 Materiala, ki izboljša prijem, se ne sme dodati na sprednji del kopita, pištolski ročaj ali spodnji del kopita.

7.4.2.7 Uteži

- Dovoljene so le cevne uteži s polmerom do 30mm od sredine cevi. Cevne uteži se lahko premika vzdolž cevi;
- Vse naprave ali uteži, ki štrlijo navzdol ali navzven (bočno) izven izmer kopita so prepovedane.
- Prepovedane so vse uteži ali naprave, ki štrlijo naprej ali vzporedno iz spodnjega dela ramenjače,
- Na vsak del puške se lahko pritrudi utež, vendar mora biti utež znotraj osnovne oblike kopita (uteži ne smejo štrleti izven kopita); in
- Za pritrjevanje uteži na puško se ne sme uporabiti nobena oblika lepilnega traku.

7.4.3 Normativi, ki veljajo samo za Standardno puško - 300m

Vse standardne puške za streljanje z razdalje 300m morajo biti skladne s specifikacijami, prikazanimi v **Tabeli izmer puške** in z naslednjimi omejitvami:

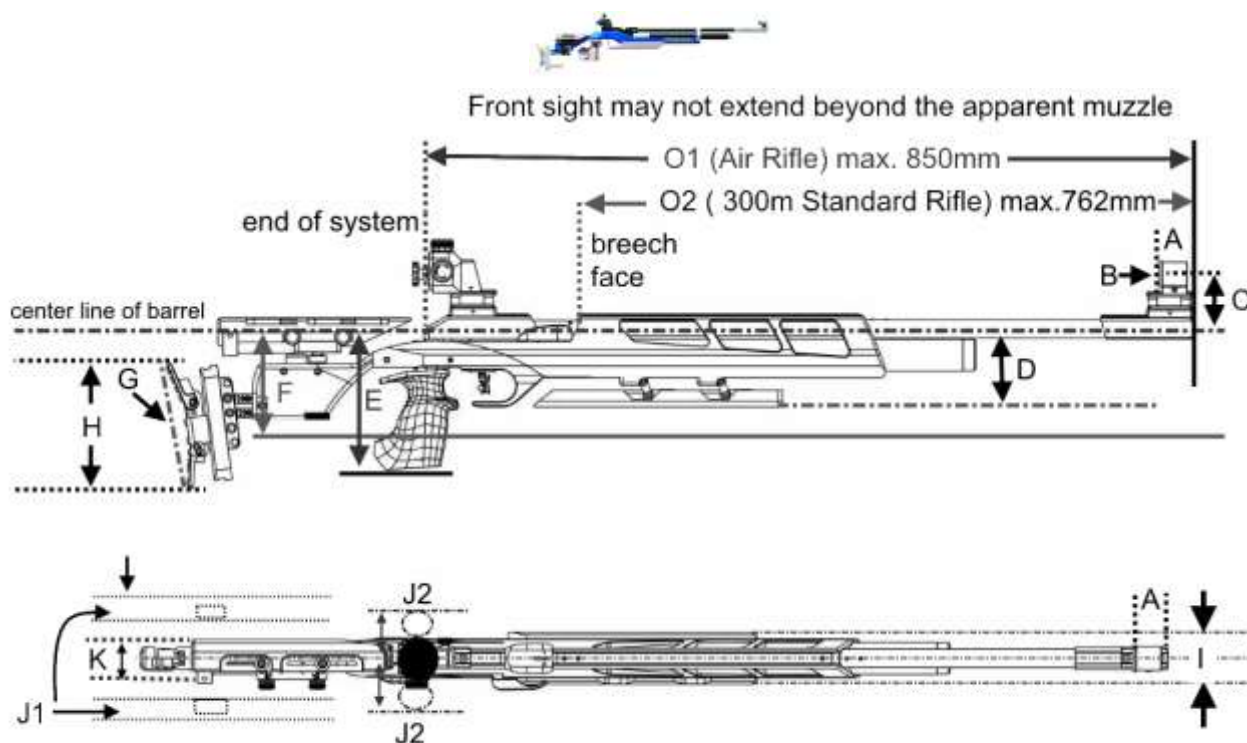
- najmanjša teža proženja znaša 1500 gramov. Težo proženja se mora izmeriti s cevjo v navpičnem položaju. Težo proženja se mora preveriti takoj po zadnji seriji. Izvedejo se lahko največ trije (3) poizkusi dviga uteži. Vsak tekmovalec, čigar puška ne preostane testa, mora biti diskvalificiran.
- v vseh položajih se mora brez spremembe uporabiti isto puško. Dovoljena je nastavitev ramenjače in mejnika za roko, menjava vložkov prednjega merka, nastavitev merka ali njegovega okularja. Odstranitev lične opore med tekmovanjem je dovoljena pod nadzorom žirije samo za čiščenje cevi in odstranitev zaklepa; vendar pa njen položaj ob zamenjavi ne sme biti spremenjen; in
- celotna dolžina cevi, vključno s kakršnimkoli cevskim podaljškom, merjeno od zadnjega konca zaklepa do očitnega ustja, ne sme presegati 762mm.

7.4.4 Normativi, ki veljajo samo za Zračno puško - 10m

Vsakovrstna puška na stisnjeni zrak ali plin, ki je skladna s specifikacijami, prikazanimi v **Tabeli izmer za puške**, in z naslednjimi dodatnimi omejitvami:

- celotna dolžina sistema zračne puške, merjeno od zadnjega konca mehanizma (diopterja brez okularja) do očitnega ustja, ne sme presegati 850mm; in
- ohišje prednjega merka ne sme segati preko očitnega ustja.

7.4.4.1 Tabela izmer diagrami



7.4.4.2

Tabela izmer za puške

Dimenzije C, D, E, F, J1, J2 in K se meri od središčnice cevi

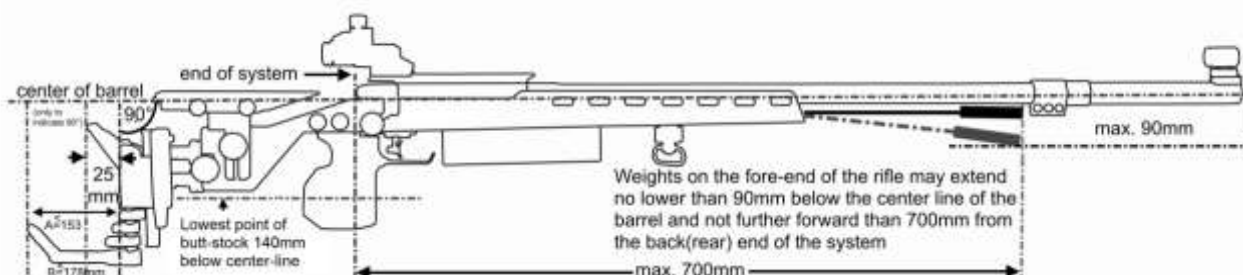
Ključ	LASTNOSTI PUŠKE	Standardna puška - 300m	Zračna puška - 10m
A	Dolžina ščitnika prednjega merka (tunela)	50mm	50mm
B	Premer ščitnika prednjega merka (tunela)	25mm	25mm
C	Razdalja od sredine obroča prednjega merka ali vrha opornika do sredine vrtine	60mm	60mm
D	Globina prednjega dela kopita	120mm	120mm
E	Najnižja točka pištolskega ročaja	160mm	160mm
F	Najnižja točka kopita, med pištolskim ročajem in ramenjačo (ne velja za lesena kopita)	140mm	140mm
G	Globina krivulje ramenjače	20mm	20mm
H	Dolžina ramenjače od vrha do konice	153mm	153mm
I	Največja debelina prednjega dela	60mm	60mm
J ¹	Največja oddaljenost lične opore od navpične ravnine, pravokotne na središčnico cevi	40mm	40mm
J ²	Največja oddaljenost katerega koli dela pištolskega ročaja od navpične ravnine, merjeno na središčnico cevi	60mm	60mm
K	Zamik ramenjače merjeno od levega ali desnega roba ramenjače do središča normalnega položaja ramenjače (os ramenjače mora biti navpična, 7.4.2.1)	30mm	30mm
L	Teža proženja	1500gramov najmanj	prosto
M	Masa z namerilnimi napravami (in mejnikom za roko - 300m)	5,5kg	5,5kg
N	Ohišje prednjega merka ne sme posegati preko očitnega ustja cevi puške	ne sme presegati	ne sme presegati
O ²	Standardna puška: celotna dolžina cevi vključno s podaljškom (od ustja do prednjega konca zaklepa)	762mm	---
O ¹	Zračna puška: celotna dolžina sistema zračne puške (do zadnjega dela sistem puške)	---	850mm



7.4.5 Normativi, ki veljajo samo za Puško - 50m

Dovoljene so vse puške, ki so vrtane za naboj 5,6mm (.22") z robnim vžigom Long Rifle:

- masa puške za moške ne sme presegati 8,0kg z vsemi uporabljenimi dodatki, vključno z oporo za dlan ali mejnikom za roko;
- masa puške za ženske ne sme presegati 6,5kg z vsemi uporabljenimi dodatki, vključno z oporo za dlan ali mejnikom za roko;
- uteži na, ali v spodnjem delu kopita ali ramenjače vodoravno (bočno) ne smejo segati prek središnice cevi dlje od oddaljenosti najdaljšega dovoljenega podaljška opore za lice od središnice cevi.
- Uteži ne smejo segati nazaj dlje od črte, pravokotne na najglobljo točko ramenjače;
- uteži, pritrjene na ramenjačo, morajo biti trdno pritrjene in ne z lepilnim trakom prilepljene na ramenjačo;
- uteži na prednjem delu puške ne smejo biti več kot 90mm pod središnico cevi in spredaj ne dlje kot 700mm od zadnjega konca sistema; in
- najnižja točka kopita ne sme segati več kot 140 mm pod središnico cevi. Ta omejitev ne velja za puške z lesenim kopitom.



7.4.5.1 Ramenjača in kavelj

- Uporabiti se sme le kavelj puškinega kopita s spodaj naštetimi omejitvami;
- kavelj puškinega kopita projiciran nazaj od dna ramenjače, ne sme segati več kot 153mm (A) čez zadnji del črte, ki je pravokotna na črto skozi os središnice cevi in ki je tangenta na najgloblji del poglobitve ramenjače ki se običajno opira na ramo;
- celotna zunanja dolžina kavlja puškinega kopita, projicirana nazaj od dna ramenjače po kateremkoli loku ali krivulji ne sme presegati 178mm (B);
- zgornja projekcija ramenjače ne sme segati dlje od 25mm nazaj za pravokotno navpično črto glede na središče cevi; in
- prepovedane so vse naprave ali uteži, ki segajo naprej ali vzporedno iz spodnjega dela ramenjače.

7.4.5.2 Opora za dlan

Opora za dlan je vsak odstranljiv dodatek ali podaljšek pod prednjim koncem, ki je namenjena podpiranju puške z roko, ki je spredaj. Takšni podaljški ne smejo segati dlje od 200mm pod središnico cevi.

7.4.5.3 Pištolski ročaj

Noben del pištolskega ročaja ne sme biti podaljšan ali izdelan tako, da bi se na kakršenkoli način dotikal ali opiral na zunanji del roke ali zapestja.

7.4.5.4 Normativi za Puško - 300m

Za Puško - 300m veljajo enaki normativi kot za Puško - 50m (moški in ženske). Glej 7.4.5 in TABELO SPECIFIKACIJ ZA PUŠKE (7.7.5)

300m puška ima lahko miražni pas maksimalne širine 60 mm.



7.4.6

Strelivo

Puška	Kaliber	Druge specifikacije
50m	5,6mm (.22")	Robni vžig Long Rifle. Dovoljene so le krogle, izdelane iz svinca ali podobnega mehkega materiala.
10m	4,5mm (.177")	Dovoljeni so izstrelki kakršnekoli oblike iz svinca ali drugega mehkega materiala.
300m	največ 8mm	Strelivo kakršnegakoli opisa, ki se ga lahko izstrelji brez vsakršne nevarnosti za tekmovalce ali osebe na strelišču. Prepovedana je uporaba streliva s svetlečimi, prebojnimi in zažigalnimi krogli.

7.5

PRAVILA OBLAČENJA

Za splošne normative glede oblačenja in testiranja oblačil glej Splošna tehnična pravila (pravilo 6.7).

7.5.1

Splošni normativi oblačil za streljanje s puško

7.5.1.1

Vsi strelski jopiči, strelske hlače in strelske rokavice morajo biti izdelani iz gibkega materiala, da ta ob spremenljivih strelskih pogojih ne spreminja svojih fizikalnih lastnosti, tj. ne postane bolj tog, debelejši ali trši. Vsa podloga, obloga in ojačitve morajo ustrezati istim specifikacijam. Podloga ali obloga ne sme biti prešita, ali križno šivana lepljena ali kako drugače pritrjena na zunanjo plast oblačila drugje, kot na običajnih krojaških mestih. Vsa podloga ali obloga mora biti merjena kot del oblačila.

7.5.1.2

Tekmovalci lahko uporabijo samo en (1) strelski jopič, ene (1) strelske hlače v vseh disciplinah na kateremkoli tekmovanju v okviru ISSF. Vsi strelski jopiči in hlače morajo imeti plombo z unikatno serijsko številko izdano s strani kontrole opreme ISSF in vpisano v bazo podatkov ISSF. Tekmovalci, ki imajo opremo brez plomb, jo morajo predložiti kontroli opreme, da jim namesti plombo in jih vpiše v bazo podatkov. Samo ene hlače in en jopič so lahko vpisani pod enega tekmovalca. Tekmovalci z vpisanimi več kosi opreme, morajo obvestiti ISSF katero opremo bodo v prihodnosti uporabljali in samo ena plomba za en kos bo ostala vpisana. Tekmovalci, ki so zamenjali jopič ali hlače z novim brez plombe (nov ali spremenjen), morajo prinesiti le-te na kontrolo opreme, da pridobijo novo plombo in izbrišejo staro (6.7.6.2.e). Ko je tekmovalci izbran za kontrolo opreme po tekmovanju, mora kontrola potrditi, da je številka plombe vpisana na tega tekmovalca tudi št. plombe enaka št. plombi na opremi.

7.5.1.3

Navadne športne hlače ali navadni športni čevlji se lahko uporabljajo v vsaki disciplini v vsakem položaju. Če tekmovalci nosijo kratke hlače, spodnji rob hlačnice ne sme segati više kot 15 cm nad sredino pogačice. Ni dovoljeno nositi kakršnih koli sandal.

7.5.1.4

Tekmovalci so odgovorni da vsi deli oblačil ustrezajo tem pravilom. Oddelek za kontrolo opreme mora biti na razpolago za prostovoljni pregled oblačil tekmovalcev od uradnega treninga do zadnjega dne tekmovanja v disciplini puška. Tekmovalci se spodbujajo, da svoja oblačila preverijo na kontroli opreme pred pričetkom tekmovanja in zagotovijo, da le-ta ustrezajo pravilom. V pripravi jopičev in hlač za tekmovanje morajo tekmovalci upoštevati vpliv spremembe temperature, vlage in drugih pogojev, zaradi katerih lahko pride do različnih rezultatov.

7.5.1.5

Za zagotovitev skladnosti oblačil za streljanje s puško se bo po zaključku skupine v eliminacijah in kvalifikacijah izvedlo testiranje. (6.7.9)

7.5.2

Normativi za merjenje oblačil

7.5.2.1

Normativi za debelino materialov

Oblačila za streljanje s puško morajo ustrezati tem normativom za merjenje debeline:

Lokacija	Debelina	Jopič	Hlače	Čevlji	Rokavice	Spodnje perilo
normalno	enojna	2,5mm	2,5mm	4,0mm	---	2,5mm
normalno	dvojna	5,0mm	5,0mm	---	---	5,0mm
normalno	skupaj	---	---	---	12,0mm	---
ojačitve	enojna	10,0mm	10,0mm	---	---	---



ojačitve	dvojna	20,0mm	20,0mm	---	---	---
----------	--------	--------	--------	-----	-----	-----

Nobena izmera, ki je večja od normativov za debelino v razpredelnici, ne sme biti odobrena (ničelna toleranca).

7.5.2.2 Normativi za merjenje togosti

Oblačila za streljanje s puško morajo ustrezati tem normativom za merjenje togosti:

- če se merilni valj vdre za vsaj 3,0mm, je material sprejemljiv;
- če se prikaže številka, manjša od 3,0mm, je material pretog. Nobena izmera, ki je nižja od minimalne izmere 3,0mm, ne sme biti odobrena; in
- vsi deli jopiča ali hlač morajo omogočati merjenje z merilnim valjem velikosti 60mm. Če je del premajhen za običajno merjenje (ni ravne površine v velikosti 60 mm ali več), se meritev izvede čez šive.

7.5.2.3 Normativi za merjenje prožnosti podplatov čevljev

Podplati tekmovalčevih čevljev se morajo upogniti za vsaj 22,5 stopinj, če na peto deluje sila 15 Newton metrov, pri čemer je čevljev vpet v napravi za testiranje (glej pravilo 6.5.3).

7.5.3 Strelski čevlji

V vseh položajih so dovoljeni običajni čevlji ali lahki športni čevlji. Posebni strelski čevlji, ki ne presegajo specifikacij, so dovoljeni le v disciplinah 10m, 50m in 300m 3 položaji. Posebni strelski čevlji niso dovoljeni v disciplini puška leže:

7.5.3.1 Material zgornjega dela (nad robom podplata) mora biti mehak, prožen, voljan in ne sme biti debelejši od 4mm, vključno z vsemi podlogami, merjeno na kateri koli ploski površini, kot je točka D Tabele mer za strelske čevlje (7.5.3.6).

7.5.3.2 Podplat čevlja mora biti na celotnem sprednjem delu izdelan iz istega prožnega materiala. Nart in podplat morata biti gibljiva po celi dolžini. Tekmovalci lahko nosijo odstranljive notranje podloge ali vložke, toda vsakršen vložek mora biti v prednjem delu stopala prav tako prožen.

7.5.3.3 Da prikažejo prožnost podplatov morajo tekmovalci ves čas zadrževanja na strelišču hoditi normalno (peta-prsti). Ob prvi kršitvi se izda opozorilo, dve točki kazni ali diskvalifikacija če se bodo kršitve nadaljevale.

7.5.3.4 Višina čevlja od tal do najvišje točke (mera C, Tabela mer za strelske čevlje) ne sme presegati dveh tretjin (2/3) dolžine.

7.5.3.5 Čevlji morajo biti navzven videni kot skladen par.

7.5.3.6 Tabela mer za strelske čevlje

Čevlji tekmovalca ne smejo presegati največjih dovoljenih mer, ki so prikazane na skici in v tabeli:



A	Največja debelina podplata pri palcu: 10mm.
B	Celotna dolžina čevlja: skladno z dolžino stopala osebe, ki ga nosi.
C	Največja dovoljena višina čevlja B ne sme presegati dveh tretjin (2/3) dolžine B.
D	Največja debelina materiala zgornjega dela čevlja 4mm.
Podplat mora slediti zunanji krivulji čevlja in na kateri koli točki ne sme segati dlje od 5,0mm čez zunanjo mere čevlja. Čevlji pri prstih in na peti ne smejo biti oglati ali ravni.	



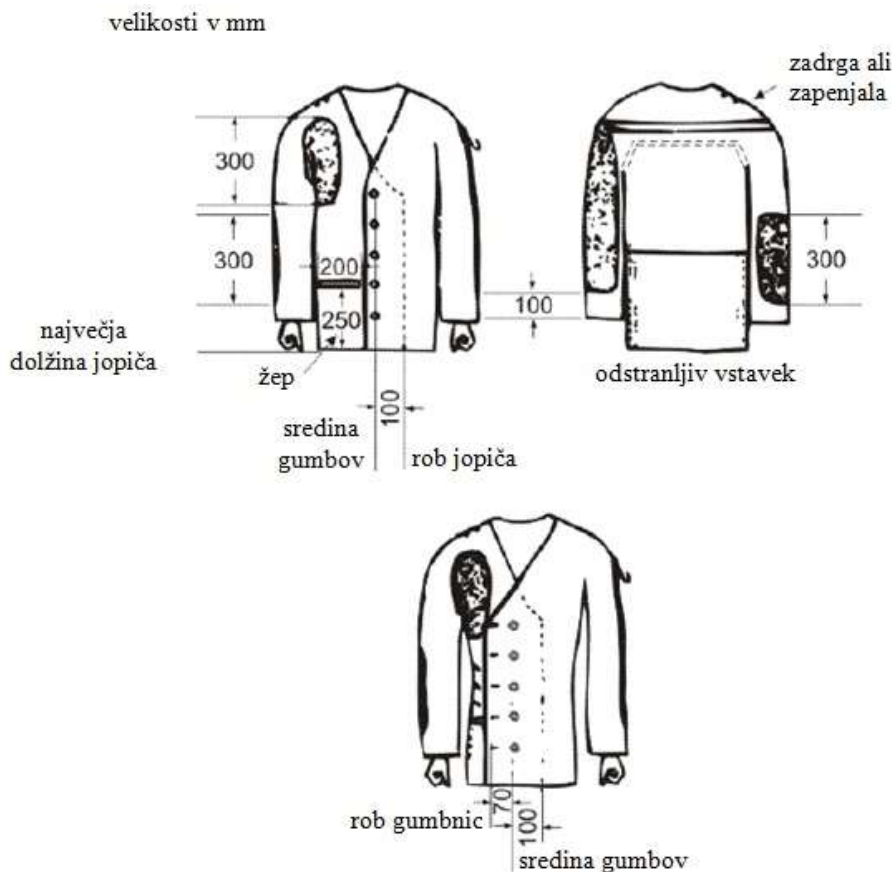
7.5.4 Strelnski jopič

- 7.5.4.1 Debelina jopiča na telesu in rokavi, vključno s podlogo, na nobenem mestu, kjer se lahko meri ploske površine, ne sme presegati 2,5mm enojne debeline, in ne več kot 5mm dvojne debeline, kjer je površino možno izmeriti. Jopič ne sme biti daljši od spodnjega dela stisnjene pesti (glej tabelo mer za strelske jopiče 7.5.4.9).
- 7.5.4.2 Jopič se mora zapenjati zgolj z nenastavljivimi sredstvi, npr. gumbi ali zadrgami. Na mestu zapenjanja se jopič ne sme prekrivati za več kot 100mm (glej tabelo mer za strelske jopiče). Jopič mora na osebi, ki ga nosi, viseti ohlapno. To se določi tako, da se jopič preklopi prek običajnega zapenjanja za vsaj 70mm, merjeno od sredine gumba do zunanega roba gumbnice. Mere se jemlje z rokami, spuščeni ob bok. Mere se jemlje z merilnikom preklopa z napetostjo 6kg do 8kg. Območje okoli gumbnice je omejeno na največ 12mm, debelina tega območja pa lahko presega dovoljeno debelino 2,5mm.
- 7.5.4.3 Vsi pasovi, trakovi, vezi, šivi, sponi ali priprave, ki lahko predstavljajo umetno oporo, so prepovedani. Vendar pa je dovoljeno imeti eno (1) zadrgo ali ne več kot dva (2) pasova za zategnitev zrahljanega materiala v območju ramenske podloge (glej Tabelo mer za strelske jopiče 7.5.4.9). Prepovedane so vse druge zadrgi ali priprave za zapenjanje ali zategovanje, razen tistih, ki so določene v teh pravilih in diagramih.
- 7.5.4.4 Kroj hrbtnega vložka sme zajemati več kot en (1) kos materiala, pod pogojem, da ta kraj ne ojača jopiča ali zmanjša njegove prožnosti. Vsi deli hrbtnega vložka morajo biti skladni z največjo dovoljeno debelino 2,5mm in najmanjšo dovoljeno togostjo, ki znaša vsaj 3,0mm.
- 7.5.4.5 Zasnova stranskih delov jopiča ne sme imeti nobenega šiva pod komolcem, ki bi podpiral roko v stoječem položaju v področju brez šiva, ki je 70 mm nad vrhom komolca in 20 mm pod vrhom komolca. To mora biti kontrolirano ko ima tekmovalec oblečen zapet jopič in drži puško v stoječem položaju.
- 7.5.4.6 Zapet jopič mora tekmovalcu omogočiti popoln izteg obeh rok (poravnani rokavi). Rokav strelskega jopiča v ležečem in klečečem položaju ne sme segati preko zapestja roke, na katero je pritrjen jermen. Ko je tekmovalec v strelskem položaju, rokav ne sme segati med roko ali rokavico in prednji del kopita.
- 7.5.4.7 Na zunanost ali notranost jopiča, podloge ali čevlje in/ali tla ali opremo ni dovoljeno nanašati nikakršnega sprijemalnega traku (ježek), lepljive snovi, tekočine ali pršila. Material jopiča je dovoljeno narediti hrapav. Kršitve se kaznujejo v skladu s pravili.
- 7.5.4.8 Strelnski jopiči smejo imeti ojačitvene zaplate, dodane le na zunanje površine ob upoštevanju spodaj naštetih omejitev:
- največja dovoljena debelina, vključno z materialom jopiča in vsemi podlogami: 10mm pri enojni debelini ali 20mm pri merjenju dvojne debeline.
 - ojačitev se lahko doda na oba komolca, vendar ne sme segati dlje od polovice (1/2) obsega rokava. Na roki, ki drži jermen, sme ojačitev segati od nadlakti do točke, ki leži 100mm od konca rokava. Ojačitev na nasprotni roki sme biti dolga največ 300mm.
 - na zunanjo stran rokava ali ramenskega šiva na roki, ki nosi jermen sme biti pritrjen le en (1) kavelj, zanka, gumb ali podobna priprava za preprečevanje zdrsa jermena;
 - ojačitev na ramenu, kamor se naslanja ramenjača, ne sme v najdaljši dimenziji biti daljša od 300mm (glej pravilo 7.5.4.9);
 - prepovedani so vsakršni notranji žepi; in
 - dovoljen je en (1) zunanji žep na desni prednji strani jopiča (levi prednji strani za tekmovalce levičarje). Največja velikost žepa je 250mm po višini od spodnjega roba jopiča in 200mm po širini.

7.5.4.9 Tabela mer za strelski jopič



Strelski jopiči morajo biti skladni s specifikacijami, ki so prikazane na skici:



7.5.5 Strelske hlače

7.5.5.1 Debelina hlač, vključno s podlogo, ne sme na nobeni točki, kjer se da meriti plosko površino, presežati $2,5\text{mm}$, enojne debeline in ne več kot 5mm dvojne debeline, kjer je površino možno izmeriti. Vrhnji del hlač se ne sme prilegati ali biti nošen na telesu višje kot 50mm nad kolčnim grebenom. Prepovedani so kakršnikoli žepi. Prepovedane so vse zatezne vrvice, zadrga ali zaponke, s katerimi je hlače mogoče stisniti okoli nog ali bokov. Za držanje hlač se sme nositi zgolj običajen pas, ki ni širši kot 40mm in debelejši kot 3mm , ali naramnice (elastične naramnice). Če se pas nosi v stoječem položaju, zaponke ali pritrdila ni dovoljeno uporabiti za podpiranje leve roke ali komolca. Pasu pod levo roko ali komolcem ni dovoljeno podvojiti, potrojiti itd. Če imajo hlače všit pas, ta ne sme biti širši od 70mm . Če debelina hlač v pasu presega $2,5\text{mm}$, pas ni dovoljen. Če se ne uporablja pasu, je absolutna največja dovoljena debelina všitega pasu $3,5\text{mm}$. Dovoljenih je največ sedem (7) zank za pas, ki ne smejo presežati širine 20mm , razdalja med njimi pa mora znašati vsaj 80mm . Hlače so lahko zapete z enim (1) kavljem in do pet (5) zankami, z do pet (5) nastavljivimi zaskočnimi zaponkami, ali s podobnimi zapenjali ali s sprijemalnim trakom, ki ne sme biti večplasten. Dovoljen je le en tip zapenjanja. Sprijemalni trak v kombinaciji z drugimi tipi zapenjanja je prepovedan. Hlače morajo biti okoli nog ohlapne. Če se ne nosi posebnih strelskih hlač, se sme nositi običajne hlače, pod pogojem, da ne nudijo nikakršne umetne opore za katerikoli del telesa.

7.5.5.2 Zadrge, gube, sprijemalni trakovi ali podobne nenastavljive zaponke ali zapenjala se sme na hlačah uporabiti zgolj na naslednjih mestih:

- en tip sponke ali zapenjala spredaj za odpiranje in zapiranje hlačnega razporka. Razporek ne sme biti pod ravni razkoraka;
- dovoljene so vse luknje, ki se jih ne da zapreti; in
- v vsaki hlačnici je dovoljeno le eno (1) dodatno zapenjalo. Začetek odprtine (zapenjalo) ne sme biti bližje od 70mm od zgornjega roba hlač. Vendar pa sme segati do spodnjega roba hlačnice (glej tabelo mer za strelske hlače). Dovoljeno je eno (1) zapenjalo bodisi v



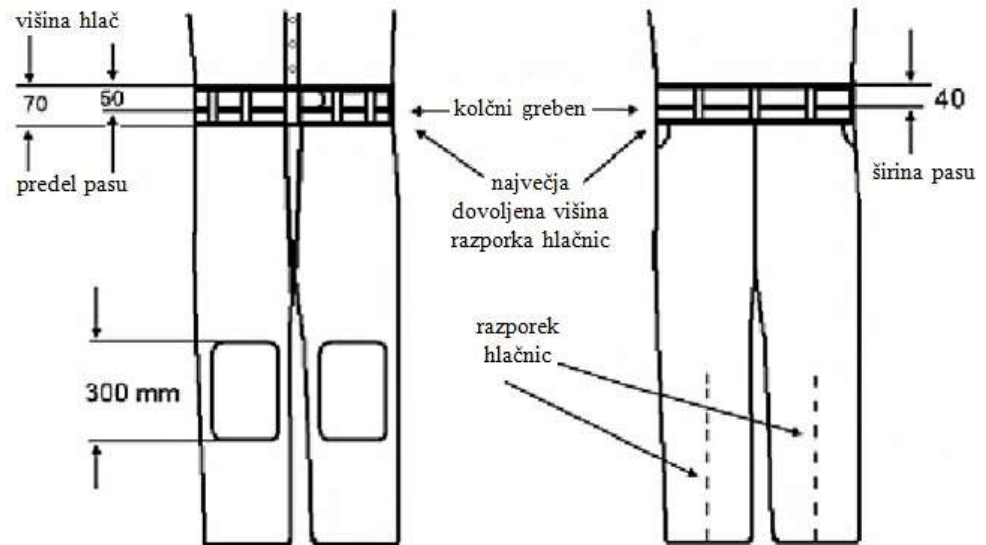
sprednjem zgornjem delu hlačnice ali zadaj na hlačnici, vendar ne na obeh mestih hkrati na eni (1) hlačnici.

7.5.5.3 Ojačitve se sme dodati na oba predela kolen na hlačah. Največja dovoljena dolžina kolenskih ojačitev znaša 300mm in ne smejo biti širše od polovice obsega posamezne hlačnice. Debelina ojačitve, vključno z materialom hlač in vsemi podlogami, ne sme presežati 10mm pri enojni debelini (20mm pri dvojni debelini).

7.5.5.4 Strelske hlače ne smejo biti nošene v disciplini puška leže, vendar pa so dovoljene v ležečem položaju discipline puška trojni položaj.

7.5.5.5 Tabela mer za strelske hlače

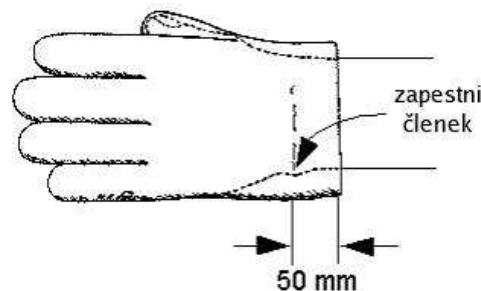
Strelske hlače morajo biti skladne s specifikacijami, ki so prikazane na skici:



7.5.6 Strelske rokavice

7.5.6.1 Skupna debelina ne sme presežati 12mm, merjeno sprednji in zadnji material skupaj, na kateri koli točki, razen na šivih in spojih.

7.5.6.2 Rokavica ne sme segati več kot 50mm čez zapestje, merjeno od središča zapestnega členka (glej skico). Na zapestju so prepovedani kakršnikoli jermeni ali druge zapestne priprave. Del zapestja pa sme biti opremljen z elastiko, da je mogoče natakniti rokavice, vendar mora biti rokavica okoli zapestja ohlapna.



7.5.7 Spodnja oblačila

7.5.7.1 Pod strelskim jopičem nošena oblačila ne smejo biti debelejša od 2,5mm enojne debeline ali 5mm dvojne debeline. Enako velja za vsa oblačila, nošena pod hlačami. Pod strelskimi hlačami ni dovoljeno nositi jeans ali drugih navadnih hlač.

7.5.7.2 Pod strelskim jopičem in/ali hlačami se sme nositi zgolj običajno spodnje perilo in/ali trenirko, ki ne imobilizira ali pretirano zmanjša gibanje nog, telesa ali rok tekmovalca. Kakršnokoli drugo spodnje perilo je prepovedano.



7.5.8 Oprema in dodatki

7.5.8.1 Daljnogled za ugotavljanje zadetkov

Za ugotavljanje zadetkov je dovoljena uporaba teleskopa, ki ne sme biti nameščen na puški, indikator za oceno vetra je dovoljen le za discipline na 50m in 300m.

7.5.8.2 Jermeni

Največja dovoljena širina jermena znaša 40mm. Jermen je treba zapeti le na zgornjem delu leve roke, od koder je povezan s prednjim koncem puške. Jermen je lahko pritrjen na sprednji konec puške le na eni točki. Jermen mora potekati le po eni strani dlani ali zapestja. Noben del puške se ne sme dotikati jermena ali katerega koli dodatka na njem, razen na jermeniku in mejniku za roko.

7.5.8.3 Stojala za odlaganje puške

Dovoljena je uporaba stojala za odlaganje puške med posameznimi strelji, pod pogojem da noben del stojala ni višji od tekmovalčevih ramen, ko drži puško v stoječem strelskem položaju. Stojalo za odlaganje puške v stoječem položaju ne sme biti postavljeno pred strelsko mizo ali klop. Paziti je treba, da odložena puška ne ovira tekmovalca na drugem strelskem mestu. Zaradi varnosti mora tekmovalec odloženo puško na stojalu za puško držati.

7.5.8.4 Strelska škatla ali torba

Strelska škatla ali torba ne sme biti postavljena pred tekmovalčevo prednjo ramo na strelni črti, vendar pa se strelsko škatlo ali torbo, mizo ali stojalo v stoječem položaju lahko uporabi kot naslonjalo za puško med posameznimi strelji. Strelska škatla ali torba, miza ali stojalo ne sme biti takšne velikosti ali zgradbe, da bi motilo tekmovalce na sosednjih mestih ali, da bi tako nastal vetrobran.

7.5.8.5 Klečalna blazina

Za streljanje v klečečem položaju je dovoljena le ena (1) blazina v obliki valja. Dolžina sme znašati največ 25cm, premer pa 18cm. Izdelana mora biti iz mehkega in prožnega materiala. Vezi ali druge naprave za oblikovanje v blazine niso dovoljene.

7.5.8.6 Dvonožno stojalo za puško

Dovoljena je uporaba dvonožnega stojala za podpiranje puške pred in po streljanju ali med menjavo položajev, vendar morajo biti stojala, nezložljiva ali zložljiva, odstranjena med vsemi TEKMOVALNIMI časi.

7.5.8.7 Podlaga za klečeči položaj

Ločen del prožnega materiala, ki ga je mogoče stisniti, z največjimi dovoljenimi izmerami 20cm × 20cm se v klečečem položaju lahko položi na peto. Debelina podlage, stisnjene z merilno napravo za merjenje debeline strelskih oblačil, ne sme presežati 10mm.

7.5.8.8 Vizir ali čepica

Čepica ali vizir sta dovoljena, vendar se ne smeta dotikati ali počivati na merku (vidno morata biti ločena od merka), medtem ko tekmovalec strelja. Čepica ali vizir se lahko raztezata naprej od strelčevega čela za največ 80mm, in ju ni dovoljeno nositi tako, da delujeta kot stransko senčilo.

7.6 POSTOPKI PRI STRELSKIH DISCIPLINAH IN TEKMOVALNA PRAVILA

7.6.1 Strelnski položaji

7.6.1.1 Klečeči položaj

- a) Tekmovalec se sme dotikati površine strelnega mesta s prstom desne noge, desnim kolonom in levim stopalom;
- b) Puška se sme držati z obema rokama in desno ramo;



- c) Lice sme biti naslonjeno na puškino kopito;
- d) Levi komolec mora biti naslonjen na levo koleno;
- e) Vrh komolca ne sme segati več kot 100mm čez ali 150mm za vrhom kolena;
- f) Puška sme biti podprta z jermenom, vendar se prednji konec za levo roko ne sme dotikati strelskega jopiča;
- g) Noben del puške se ne sme dotikati jermena ali njegovih pritiklin;
- h) Puška se ne sme dotikati ali naslanjati na nobeno drugo točko ali objekt;
- i) Če je pod nart desnega stopala ali gleženj položena klečalna blazina, stopalo ne sme biti zasukano za kot, večji od 45 stopinj;
- j) Če klečalna blazina ni uporabljena, sme biti stopalo pod katerim koli kotom. To lahko vključuje postavitev strani podplata in spodnjega dela noge v stik s površino strelnega mesta;
- k) Noben del zgornjega dela noge ali zadnjice se v nobeni točki ne sme dotikati površine strelnega mesta ali strelske preproge.
- l) Če tekmovalec uporablja strelsko preprogo, sme klečati na njej v celoti ali pa imeti na njej eno (1) ali dve (2) od treh (3) dotikalnih točk (prsti na nogi, koleno, podplat). Drugi predmeti ali podloge ne smejo biti nameščene pod desno koleno.
- m) Tekmovalec sme med sedalom in peto nositi zgolj hlače in spodnja oblačila, uporabi pa lahko tudi podlago za klečeči položaj. Med ti dve (2) točki ali pod desno koleno ne smejo biti podstavljeni jopič ali drugi predmeti; in
- n) Desna dlan se ne sme dotikati leve dlani, leve roke ali leve strani strelskega jopiča ali jermena.

7.6.1.2

Ležeči položaj

- a) Tekmovalec sme ležati na goli površini strelnega mesta ali na strelski preprogi.
- b) Preprogo sme uporabljati tudi za naslanjanje komolcev.
- c) Telo je na strelnem mestu iztegnjeno z glavo proti tarči.
- d) Puška sme biti podprta le z obema rokama in eno ramo.
- e) Lice sme biti naslonjeno na puškino kopito.
- f) Puška sme biti podprta z jermenom, vendar se prednji konec za levo roko ne sme dotikati strelskega jopiča.
- g) Noben del puške se ne sme dotikati jermena ali njegovih pritiklin.
- h) Puška se ne sme dotikati ali naslanjati na nobeno drugo točko ali objekt.
- i) Obe podlakti in rokava strelskega jopiča pred komolcem morata biti vidno dvignjena nad površino strelnega mesta;
- j) Podlaket strelca na strani jermena (levo) mora tvoriti kot, ki ni manjši od 30 stopinj glede na vodoravnico, merjeno od osi podlakti.
- k) Desna dlan in/ali roka se ne sme dotikati leve roke, strelskega jopiča ali jermena.
- l) Strelske hlače ne smejo biti nošene v disciplini puška leže.

7.6.1.3

Stoječi položaj

- a) Tekmovalec mora stati prosto z obema nogama na površini strelnega mesta ali na strelski preprogi brez kakršnekoli umetne ali druge podpore;
- b) Puška sme biti držana z obema rokama in ramo ali nadlaktjo blizu ramena in delom prsnega koša neposredno ob desnem ramenu;
- c) Lice sme biti naslonjeno na puškino kopito;
- d) Puška se ne sme dotikati jopiča ali prsnega koša izven območja desne rame;
- e) Leva nadlaket in komolec sta lahko oprta na prsni koš ali na bok. Če se nosi pas, zaponke ali pritrdila ni dovoljeno uporabiti za oporo leve roke ali komolca;



- f) Puška se ne sme dotikati ali naslanjati na nobeno drugo točko ali objekt;
- g) Uporabljati se sme oporo za dlan, vendar ne pri disciplinah standardna puška - 300m ali zračna puška - 10m;
- h) Mejnik za roko/jermenik v tem položaju nista dovoljena za standardno puško - 300m in zračno puško - 10m;
- i) V tem položaju je uporaba jermena prepovedana; in
- j) Desna dlan se ne sme dotikati leve dlani, leve roke ali leve strani strelskega jopiča.

7.7 DISCIPLINE STRELJANJA S PUŠKO

Glej **TABELO DISCIPLIN S PUŠKO**, pravilo 7.7.4.

7.7.1 **Tripoložajne discipline na 50m in 300m** je treba streljati v zaporedju: **kleče – leže – stoje**.

7.7.2 Združena 15-minutni pripravljalni in poskusni čas mora biti na voljo pred štartom tekmovalnih strelcev (pravilo 6.11.1.1).

7.7.3 V tri položajnih disciplinah, potem ko športniki končajo klečeči in ležeči položaj je preklapljanje med tekmovalno tarčo in poskusno tarčo odgovornost športnika. Športnik lahko ustrelj neomejeno število poskusnih strelcev pred tekmovalnimi strelci v položaju leže in stoje. Dodaten čas za poskusne strele ni dovoljen. Če športnik nenamerno ne preklopi iz tekmovalne v poskusno tarčo po menjavi položaja se vsak zabeležen strel k prejšnjemu položaju razveljavi in tarčo se nastavi na poskusno.



7.7.4 TABELA DISCIPLIN S PUŠKO

Disciplina	Moški/ Ženske	Število strelav	Število strelav v Tekmovalno tarčo (papir)	Število poizkusnih tarč (papir)	Čas: Upravljanje iz rova ali nosilci tarč (kadar se uporabljajo papirne tarče)	Čas: Elektronske tarče
Zračna puška 10m	Moški Ženske	60 40	1	4	1 ura 30 minut 60 minut	1 ura 15 minut 50 minut
Puška 50m trojni položaji	Moški	120	1	4 za vsak položaj	3 ure 15 minut	2 uri 45 minut
Puška 50m trojni položaj	Ženske	60	1	4 za vsak položaj	2 uri	1 ura 45 minut
Puška 50m leže	Moški Ženske	60 60	1	4	1 ura	50 minut
Puška 300m trojni položaji	Moški	120	10	1 za vsak položaj	3 ure 30 minut	3 ure
Puška 300m trojni položaji	Ženske	60	10	1 za vsak položaj	2 uri 15 minut	2 uri
Puška 300m leže	Moški Ženske	60 60	10	1	1 ura 15 minut	1 ura
Standardna puška 300m trojni položaj	Moški	60	10	1 za vsak položaj	2 uri 15 minut	2 uri

Opomba: Združena pripravljalni in poskusni čas, ki trajata 15 minut, začneta teči pred objavljenim štartnim časom za disciplino.



7.7.5 TABELA SPECIFIKACIJ ZA PUŠKE

Disciplina	Največja teža	Sprožilec	Največja dolžina cevi/sistema	Strelivo	Luknja za palec, palec opora, opora za dlan, opora za peto, libela
Zračna puška 10m	5,5kg (moški/ženske)	Brez naprožilca	850mm (sistem)	4,5mm (.177")	Ne
Puška 50m trojni položaj in leže	8,0kg (moški)	Brez omejitev	Brez omejitev	5,6mm (.22") Long Rifle	Da – opora za dlan samo stoje
Puška 50m trojni položaj in leže	6,5kg (ženske)	Brez omejitev	Brez omejitev	5,6mm (.22") Long Rifle	Da – opora za dlan samo stoje
Puška 300m trojni položaj in leže	8,0kg (moški)	Brez omejitev	Brez omejitev	Največ 8mm	Da – opora za dlan samo stoje
Puška 300m trojni položaj in leže	6,5kg (ženske)	Brez omejitev	Brez omejitev	Največ 8mm	Da – opora za dlan samo stoje
Standardna puška 300m trojni položaj	5,5kg (moški)	Brez naprožilca Najmanjša teža sprožilca: 1500g	762mm (cev)	Največ 8mm	Ne

Opomba: Puško je treba stehitati z vso opremo (v primeru uporabe vključno z oporo za dlan in mejnikom za roko).

7.8

KAZALO

10m Zračna puška normativi	7.4.4
50m Puška normativi	7.4.5
50m Puška moški / ženske	7.1.4
300m Puška	7.4.2
	7.7.5
300m Standardna puška	7.4.3
3 položaji – sprememba tarč po položaju in poskusni strelji	7.7.3
3 položaji – zaporedje streljanja	7.7.1
3 položaji – združen pripravljalni čas	7.7.2
Cev – dolžina – Standardna puška - 300m	7.4.3. c
Cevi	7.4.1.5
Čepice ali vezirji	7.5.8.8
Daljnogledi	7.5.8.1
Daljnogledi za ugotavljanje zadetkov	7.5.8.1
Debelina oblačil za streljanje s puško	7.5.2.1
Debelina – tabela	7.5.2.1
Desničar - tekmovalec – tekmovalec levičar	7.1.3
Discipline s puško – glej Tabelo disciplin s puško 7.9	7.7
Dodatek h kopitu, najnižja točka, Standardna puška - 300m in Zračna puška - 10m	7.4.2.4
Dolžina cevi, Standardna puška - 300m	7.4.4.1
Dolžina puške sistema, Zračna puška - 10m	7.4.4.1
Elektronski sprožilci	7.4.1.7
Ena puška na disciplino	7.4.1.2
Enkratni pregled opreme - plomba	7.5.1.2
Imobiliziranje ali zmanjšanje gibanja	7.5.5.1
Izmere za puško tabele – Standardna puška - 300m / Zračna puška - 10m	7.4.4.2
Jermeni	7.5.8.2
Kavelj – Puška - 50m / Puška - 300m	7.4.5.1
Klečalna blazina	7.5.8.5
Klečeči položaj	7.6.1.1
Kompenzatorji	7.4.1.5
Kontrola po tekmovanju/kvalifikacije (pravilo 6.7.9)	7.5.1.5
Kontrola opreme pred tekmovanjem	7.5.1.4
Korekturna očala	7.4.1.6
Korekturne leče	7.4.1.6
Kratke hlače	7.5.1.3
Leče	7.4.1.6
Levičar - tekmovalec – tekmovalec desničar	7.1.3
Ležeči položaj	7.6.1.2
Libela – Standardna puška - 300m / Zračna puška - 10m	7.4.2.2
Luknja za palec – Standardna puška - 300m / Zračna puška - 10m	7.4.2.2
Material strelskih jopičev, strelskih hlač, strelskih rokavic	7.5.1.1
Material, ki izboljša prijem – Standardna puška - 300m / Zračna puška - 10m	7.4.2.6
Merjenje levo – streljanje desno / merjenje desno-streljanje levo	7.4.1.6 e
	7.1.4
Moške discipline	7.7.4
Naknadne kontrole po tekmovanju/kvalifikacijah (pravilo 6.7.9)	7.5.1.5
Namerilne naprave	7.4.1.6
Namerilne naprave – leče, lečni sistem, svetlobni filtri	7.4.1.6
Naprave znotraj cevi	7.4.1.5
Naslonjala – naslonjala za odlaganje puške	7.5.8.3
Normativi za Standardno puško - 300m / Zračno puško - 10m	7.4.2
Normativi za strelišča in tarče	7.3
Normativi za vse puške	7.4.1
Oblčila tekmovalca – odgovornost na skladnost	7.5.1.4
Oblčila pod strelsko jakno in hlačami	7.5.7.1
Oblčila pod jakno in hlačami – pravila/izmere	7.5.2
Ojačitve – strelske hlače	7.5.5.3
Ojačitve – strelski jopič	7.5.4.8
Ojačitve – tabela	7.5.2.1
Opora za dlan – Puška - 50m / Puška - 300m	7.4.5.2



Opora za dlan – Standardna puška - 300m / Zračna puška - 10m	7.4.2.2
Opora za palec – Standardna puška - 300m / Zračna puška - 10m	7.4.2.2
Opora za pest – Standardna puška - 300m / Zračna puška - 10m	7.4.2.2
Oprema	7.5.8
Perforiranje cevi	7.4.1.5
Pištolski ročajji	7.4.1.4
	7.4.5.3
	7.4.2.4
Plinske zavore	7.4.1.5
Podlaga za klečeči položaj	7.5.8.7
Položaji strelski	7.6.1
Poznavanje pravil	7.1.2
Puške in strelivo	7.4
Ramenjača – 50m puška / 300m puška	7.4.5.1
Ramenjača – zamik pri Standardnih puškah - 300m / Zračni puški - 10m	7.4.2.1
Senčilo – na merku	7.4.1.6
Sistemi za zmanjšanje premikanja ali oscilacije	7.4.1.3
Stoječi položaj	7.6.1.3
Strelivo	7.4.6
Streljanje levo – merjenje desno/streljanje desno – merjenje levo	7.4.1.6
Strelska škatla/strelska torba	7.5.8.4
Strelske discipline – postopki in tekmovalna pravila	7.6
Strelske hlače	7.5.5
Strelske hlače – disciplina puška leže se ne uporablja	7.5.5.4
Strelske hlače – debelina	7.5.5.1
Strelske hlače – naramnice	7.5.5.1
Strelske hlače – ohlapne okoli nog	7.5.5.1
Strelske hlače – ojačitve	7.5.5.3
Strelske hlače – pas	7.5.5.1
Strelske hlače – pas: podpora roke ali komolca	7.5.5.1
Strelske hlače – skica	7.5.5.5
Strelske hlače – vrh hlač	7.5.5.1
Strelske hlače – vшит pas: širok, zapenjalne priprave	7.5.5.1
Strelske hlače – zapenjalne priprave	7.5.5.1 c
Strelske hlače – zapenjalne priprave: hlačni razporek	7.5.5.2 a
Strelske hlače – zapenjalne priprave: hlačnica	7.5.5.2 c
Strelske hlače – zatezne vrvice, zadrge, zaponke	7.5.5.2
Strelske rokavice	7.5.6
Strelske rokavice – debelina	7.5.6.1
Strelske rokavice – zapenjanje	7.5.6.2
Strelski čevlji	7.5.3
Strelski čevlji – prožnost podplatov	7.5.3.3
	7.5.2.3
Strelski čevlji – material podplata	7.5.3.2
Strelski čevlji – material zgornjega dela	7.5.3.1
Strelski čevlji – notranji podplati	7.5.3.2
Strelski čevlji – skica in tabela	7.5.3.6
Strelski čevlji – skladni strelski čevlji	7.5.3.5
Strelski čevlji – test s hojo	7.5.3.3
Strelski čevlji – višina	7.5.3.4
Strelski jopič	7.5.4
Strelski jopič – hrapavost	7.5.4.7
Strelski jopič – ohlapen material v območju rame dovoljen pas	7.5.4.3
Strelski jopič – ojačitve	7.5.4.8
Strelski jopič – ojačitve: komolci	7.5.4.8 b
Strelski jopič – ojačitve: na ramenu, kamor se naslanja ramenjača	7.5.4.8 d
Strelski jopič – ojačitve: največja dovoljena debelina	7.5.4.8 a
Strelski jopič – dolžina rokava	7.5.4.1
Strelski jopič – poravnani rokavi izteg roke	7.5.4.6
Strelski jopič – prekrivanje, ohlapnost	7.5.4.2
Strelski jopič – kavelj pritrditev jermena	7.5.4.8 e
Strelski jopič – rokavi obeh stegnjenih rok	7.5.4.6
Strelski jopič – sestava hrbtnega vložka	7.5.4.4

Strelnski jopič – skica	7.5.4.9
Strelnski jopič – stranski del z vodoravnimi šivi	7.5.4.5
Strelnski jopič – telo, rokavi, dolžina	7.5.4.1
Strelnski jopič – umetna opora; trakovi, vezi, šivi itd....	7.5.4.3
Strelnski jopič – uporaba lepljive snovi, tekočine spreji itd.	7.5.4.7
Strelnski jopič – velikost žepa	7.5.4.8 f
Strelnski jopič – zapenjanje: nenastavljivo	7.5.4.2
Strelnski jopič – žep	7.5.4.8
Svetlobni filtri	7.4.1.6
Število strelnskih jopičev, strelnskih čevljev in strelnskih hlač	7.5.1.2
Tekmovalec levičar – tekmovalec desničar	7.1.3
Testiranja po tekmovanju	7.5.1.5
Togost	7.5.2.2
Teža proženja – Standardna puška - 300m	7.4.3 a
Uporaba pravil za discipline puška	7.1.1
Uteži – Standardna puška - 300m / Zračna puška - 10m	7.4.2.7
Vamost	7.2
Zamenjava pokvarjene puške	7.4.1.2
Zamenjava več kot enega dela puške na disciplino	7.4.1.2
Zaporedje programa tripoložajne discipline	7.7.1
Značilnosti strelnskih oblačil	7.5.1.1
Ženske discipline	7.1.4
	7.7.4